



Kurumsal Yönetim ve Kredi Derecelendirme Hizmetleri A. .

Kurumsal Yönetim Derecelendirmesi

Dönem Revizyonu



18 A ustos 2017

## Ç İNDEK İLER

Dönem Revizyon Notları . . . . .	3
Derecelendirme Metodolojisi . . . . .	5
Notların Anlamı . . . . .	6
Çekinceler . . . . .	7

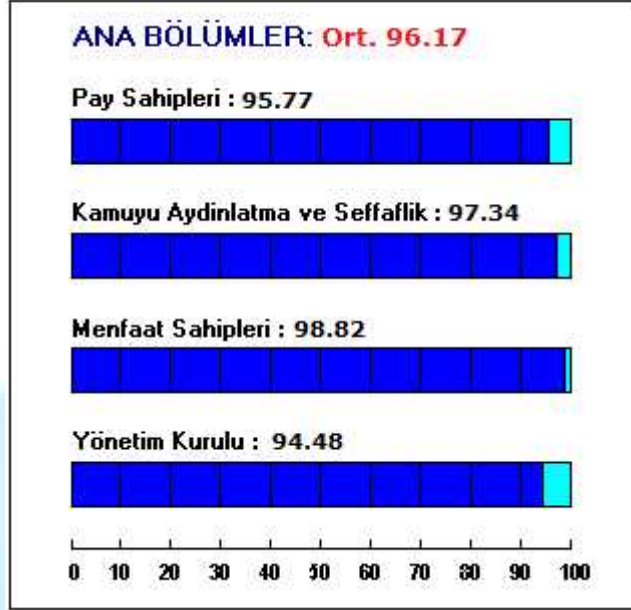
## Kurumsal Yönetim Derecelendirmesi

Dönem Revizyonu

TAV HAVAL MANLARI HOLD NG A. . (TAVHL)

**SAHA**  
Kurumsal Yönetim Notu:

9.62



## DÖNEM REV ZYONU

TAV Havalimanları Holding A. . için 19.08.2016 tarihinde, 9,54 olarak belirlenmi olan Kurumsal Yönetim Derecelendirme notu 9,62 olarak güncellenmi tir. Derecelendirme metodolojimizin (Bkz. Sayfa 5) temelini, Sermaye Piyasası Kurulu "Kurumsal Yönetim İlkeleri" olu turmaktadır.

TAV Havalimanları Holding A. .'nin kurumsal yönetim ilkelerine verdi i önem, bunu sürekli ve dinamik bir süreç olarak yürütmekteki isteklilik ve bu do rultuda bir önceki derecelendirme notunun tahsis edilmesinden bu yana geçen süre içinde gerçekte tirmi oldu u iyile tirmeler göz önüne alınarak, irketin kurumsal yönetim derecelendirme notu yukarıdaki ekilde güncellenmi tir.

Ayrıca, TAV Havalimanları Holding, SAHA'nın 21 Temmuz 2017 tarihinde yayımlamı oldu u Dünya Kurumsal Yönetim Endeksi kapsamındadır. SAHA'nın yayımladı ı Dünya Kurumsal Yönetim Endeksi'nin detaylarına <http://www.saharating.com> adresinden ula ılabilir.

Bu not artışındaki temel faktörler şunlardır:

- Yönetim hakimiyetini elinde bulunduran pay sahiplerinin, yönetim kurulu üyelerinin, idari sorumluluğu bulunan yöneticilerin ve bunların e ve ikinci dereceye kadar kan ve sıhrî hısımlarının, şirket veya bağılı ortaklıkları ile çıkar çatı masına neden olabilecek önemli bir işlem yapması ve/veya şirketin veya bağılı ortaklıklarının işletme konusuna giren ticari işletmeden bir işlemi kendi veya bağılı ortakları adına yapması veya aynı tür ticari işletmelerle uğraşan bir başka şirkete sorumluluğu sınırsız ortak sıfatıyla girmesi durumunda; söz konusu işlemler hakkında genel kurulda ayrı bir gündem maddesi olarak bilgilendirme ve sözlü olarak açıklama yapılması olması.
- Yönetim kurulunda kadın üye oranı için %25'ten az olmamak kaydıyla bir hedef oran ve hedef zaman belirlenmesi ve bu hedeflere ulaşmak için bir politika oluşturulması olması.

Revize edilen ana bölüm notları şöyledir:

Ana Başlıklar	Ağırlık	Not
Pay Sahipleri	% 25	95,77
Kamuyu Aydınlatma ve şeffaflık	% 25	97,34
Menfaat Sahipleri	% 15	98,82
Yönetim Kurulu	% 35	94,48
<b>Toplam</b>		<b>96,17</b>

## Derecelendirme Metodolojisi

Saha Kurumsal Yönetim ve Kredi Derecelendirme Hizmetleri A.Ş.'nin kurumsal yönetim derecelendirme metodolojisi, Sermaye Piyasası Kurulu'nun Ocak 2014 tarihinde yayınladığı "Kurumsal Yönetim İlkeleri"ni baz alır.

Bu ilkeler, Dünya Bankası, Ekonomik İşbirliği ve Kalkınma Örgütü (OECD) ve bu iki örgütün özel sektör temsilcilerinin katılımı ile birlikte oluşturuldu. Global Kurumsal Yönetim Forumu (GCGF) öncü çalışmaları temel alınarak, Sermaye Piyasası Kurulu tarafından kurulan komiteye Sermaye Piyasası Kurulu'nun, Borsa İstanbul A.Ş.'nin ve Türkiye Kurumsal Yönetim Forumu'nun uzmanları ve temsilcileri dahil edilerek, bir çok akademisyen, özel sektör temsilcisi, kamu kuruluşları ile ilgili meslek örgütlerinin görüş ve önerileri dikkate alındıktan sonra ülkelerin uygulamalarına göre uyarlanmıştır.

SPK Kurumsal Yönetim İlkeleri'nde yer alan ana prensiplerin bir kısmı "uygulayan açıklar" diğeri kısmı uygulanması zorunlu prensiplerdir. Ancak, bu ilkelere yer alan prensiplerin uygulanıp uygulanmadığına; uygulanmıyorsa buna ilişkin gerekçeli açıklamaya, bu prensiplere tam olarak uymama dolayısıyla meydana gelen çıkar çatışmalarına ve gelecekte Holding'in yönetim uygulamalarında ilkelere yer alan prensipler çerçevesinde bir değişiklik yapma planının olup olmadığına ilişkin açıklamaya, yıllık faaliyet raporunda yer verilmesi ve ayrıca kamuya açıklanması gerekmektedir.

İlkeler; pay sahipleri, kamuyu aydınlatma ve şeffaflık, menfaat sahipleri, yönetim kurulu olmak üzere dört ana bölüme ayrılmıştır.

Bu ilkeler baz alınarak SAHA Kurumsal Yönetim Derecelendirme metodolojisi 330 mertebesinde alt kriter belirlenmiştir. Her bir kriter, derecelendirme sürecinde, Holding yöneticileri tarafından sağlanan ve kamunun kullanımına açık Holding bilgileri kullanılarak değerlendirilir. Bu kriterlerin bazıları basit bir Evet/Hayır yanıtıyla skorlanabilir gibi, bazıları daha ayrıntılı açıklamaları gerektirir.

Derecelendirme notları 1 (en zayıf) ilâ 10 (en güçlü) arasında verilir. En yüksek (10) dereceyi elde edebilmek için Holdinglerin SPK Kurumsal Yönetim İlkeleri'ne tam uyum göstermesi gerekir (notların daha ayrıntılı bir açıklaması için bu raporun son bölümüne bakınız).

Toplam derecelendirme notunu belirlemede her bir ana bölüm için SPK Kurumsal Yönetim İlkeleri'ne paralel olarak aşağıdaki ağırlıklar kullanılır:

Pay Sahipleri: % 25  
Kamuyu Aydınlatma ve Şeffaflık: % 25  
Menfaat Sahipleri: % 15  
Yönetim Kurulu: % 35

Metodolojimizde her bir ana bölümün alt bölümlerine ağırlık tahsis edilip değerlendirme yapıldıktan sonra nihai "toplam" derecelendirme notuna ulaşılmıştır. Bunun için, her bir bölüme verilen not belirlenmek suretiyle ilân edilerek "İkelere uyum düzeyi" ayrıntılı olarak tespit edilmiştir.

## Notların Anlamı

Not	Anlamı
9 - 10	irket SPK Kurumsal Yönetim İlkeleri'ne büyük ölçüde uyum sağlamı ve tüm politika ve önlemleri uygulamaya sokmu tur. Yönetim ve iç kontrol mekanizmaları etkin bir şekilde olmaktadır ve i lemektedir. Tüm kurumsal yönetim riskleri tespit edilmiş ve aktif bir şekilde yönetilmektedir. Pay ve menfaat sahiplerinin hakları en adil şekilde gözetilmektedir; kamuyu aydınlatma ve şeffaflık faaliyetleri en üst düzeydedir ve yönetim kurulunun yapı ve işleyiş en iyi uygulama kategorisindedir. Bu alanlarda hemen hemen hiçbir zayıflık bulunmamaktadır. BIST Kurumsal Yönetim Endeksi'ne en üst düzeyde dahil edilmiş hak edilmiştir.
7 - 8	irket SPK Kurumsal Yönetim İlkeleri'ne önemli ölçüde uyum sağlamı ve çoğu gerekli politika ve önlemleri uygulamaya sokmu tur. Yönetim ve iç kontrol mekanizmaları, az sayıda iyileştirmelere gerek duyulsa da etkin bir şekilde olmaktadır ve i lemektedir. Kurumsal yönetim risklerinin çoğunu tespit edilmiş ve aktif bir şekilde yönetilmektedir. Pay ve menfaat sahiplerinin hakları adil şekilde gözetilmektedir; kamuyu aydınlatma ve şeffaflık faaliyetleri üst düzeydedir ve yönetim kurulunun yapı ve işleyiş sağlam temellere dayandırılmıştır. Çok büyük riskler teşkil etmese de, bu alanların biri veya birkaçında bazı iyileştirmeler gereklidir. BIST Kurumsal Yönetim Endeksi'ne dahil edilmiş hak edilmiştir.
6	irket SPK Kurumsal Yönetim İlkeleri'ne orta derecede uyum sağlamı ve gerekli politika ve önlemlerin bir kısmını uygulamaya sokmu tur. Yönetim ve iç kontrol mekanizmaları, orta derecede olmaktadır ve i lemekte, ancak iyileştirmelere gerek vardır. Kurumsal yönetim risklerinin bir kısmı tespit edilmiş ve aktif bir şekilde yönetilmektedir. Ulusal standartlara kısmen uyum sağlamıştır ancak uluslararası platformlarda bu standartların gerisinde kalınabilir. Pay sahipleri; menfaat sahipleri; kamuyu aydınlatma ve şeffaflık ve yönetim kurulu alanlarının bazılarında iyileştirmeler gerekmektedir.
4 - 5	irket SPK Kurumsal Yönetim İlkeleri'ne gereken azami derecede uyum sağlamı ve gerekli politika ve önlemlerin standartların altında bir kısmını uygulamaya sokmu tur. Yönetim ve iç kontrol mekanizmaları, gereken asgari derecede olmaktadır, ancak tam etkin bir şekilde işlememektedir. Kurumsal yönetim riskleri tamamen tespit edilmemiş ve aktif bir şekilde yönetilememektedir. Pay sahipleri; menfaat sahipleri; kamuyu aydınlatma ve şeffaflık ve yönetim kurulu alanlarının bazılarında veya hepsinde önemli iyileştirmeler gerekmektedir.
<4	irket SPK Kurumsal Yönetim İlkeleri'ne uyum sağlamamıştır ve gerekli politika ve önlemleri zayıftır. Yönetim ve iç kontrol mekanizmaları, gerekli etkinlikte olmaktadır olmamıştır. Önemli kurumsal yönetim riskleri mevcut olup bu riskler aktif bir şekilde yönetilmemekte ve şirket kurumsal yönetim ilkelerine duyarlı değildir. Pay sahipleri; menfaat sahipleri; kamuyu aydınlatma ve şeffaflık ve yönetim kurulu alanlarının hepsinde önemli zayıflıklar vardır. Yatırımcı güveni zedelenebilir ve maddi zararlar oluşabilir.

#### ÇEKİMLER

Bu Kurumsal Yönetim Derecelendirme Raporu, Sermaye Piyasası Kurulu Kurumsal Yönetim İlkeleri baz alınarak, hem TAV Havalimanları Holding A.Ş. i birliiyle saılan ve hem de TAV Havalimanları Holding A.Ş.'nin kamunun kullanımına açık olarak yayınladıı bilgilere dayanılarak Saha Kurumsal Yönetim ve Kredi Derecelendirme A.Ş. tarafından hazırlanmıştır.

Bu rapor Saha A.Ş. analistleri tarafından eldeki bilgi ve verilerin iyi niyet, bilgi birikimi ve deneyim ile çözümlenmesinden sonra ortaya çıkmış olup, kurumların hissedar haklarına verdikleri önemin, kamuyu aydınlatma faaliyetlerinin, menfaat sahipleri ile ilişkilerinin ve yönetim kurullarının genel kredibilitesi hakkında bir görüdür. Derecelendirme notu ise, derecelendirilen şirketin menkul kıymetleri için asla bir al/sat önerisi olamayacağı gibi, belli bir yatırımcı için o yatırım aracının uygun olup olmadığı hakkında bir yorum da değildir. Bu sonuçlar esas alınarak doğrudan veya dolaylı olarak uyanabilecek her türlü maddi/manevi zararlardan ve masraflardan Saha A.Ş. sorumlu tutulamaz. Bu yorumların üçüncü şahıslara yanlış veya eksik aktarılmasından veya her ne şekilde olursa olsun doğacak ihtilaflar da Saha A.Ş. analistlerinin sorumluluğu altında değildir.

Saha Kurumsal Yönetim ve Kredi Derecelendirme A.Ş. bağımsızlık, tarafsızlık, şeffaflık ve analitik doğruluk ilkeleriyle hareket eder ve davranış kuralları olarak IOSCO (Uluslararası Sermaye Piyasaları Komisyonu)'nun kurallarını aynen benimsemiştir ve web sitesinde yayınlamıştır (www.saharating.com).

© 2015, Saha Kurumsal Yönetim ve Kredi Derecelendirme A.Ş. Bütün hakları saklıdır. Bu Kurumsal Yönetim Derecelendirme raporunda sunulan bilgilerin, Saha A.Ş.'nin ve TAV Havalimanları Holding A.Ş.'nin izni olmaksızın yazılı veya elektronik ortamda basılması, çoğaltılması ve dağıtılması yasaktır.

irtibat:

S. Suhan Seçkin

[suhan@saharating.com](mailto:suhan@saharating.com)

Ali Perembe

[apersembe@saharating.com](mailto:apersembe@saharating.com)

Ömer Ersan

[oersan@saharating.com](mailto:oersan@saharating.com)