

**TAV Havalimanları Holding**  
2006 Yılı Finansal Sonular  
İstanbul, 11 Mayıs 2007

---

- 1. Halka Arz Sonuçları**
2. TAV Havalimanları – Genel Bakış ve Yatırım Cazibeleri
3. TAV Havalimanları – Faaliyetler
4. TAV Havalimanları – Finansal Değerlendirme
5. Genel Görünüm & Sonuç

# Halka Arz Sonuçları

## Tahsisat Grupları

- ▶ Yurtiçi Bireysel Yatırımcılar: %30,06
- ▶ Yurtiçi Kurumsal Yatırımcılar: %0,5
- ▶ Yurtiçi Alım Gücü Yüksek Bireysel Yatırımcılar: %0,44
- ▶ Yurtdışı Kurumsal Yatırımcılar: %69

## Halka Arz Fiyatı

- ▶ 10 YTL (Fiyat aralığı 8,55 YTL- 10,30 YTL)

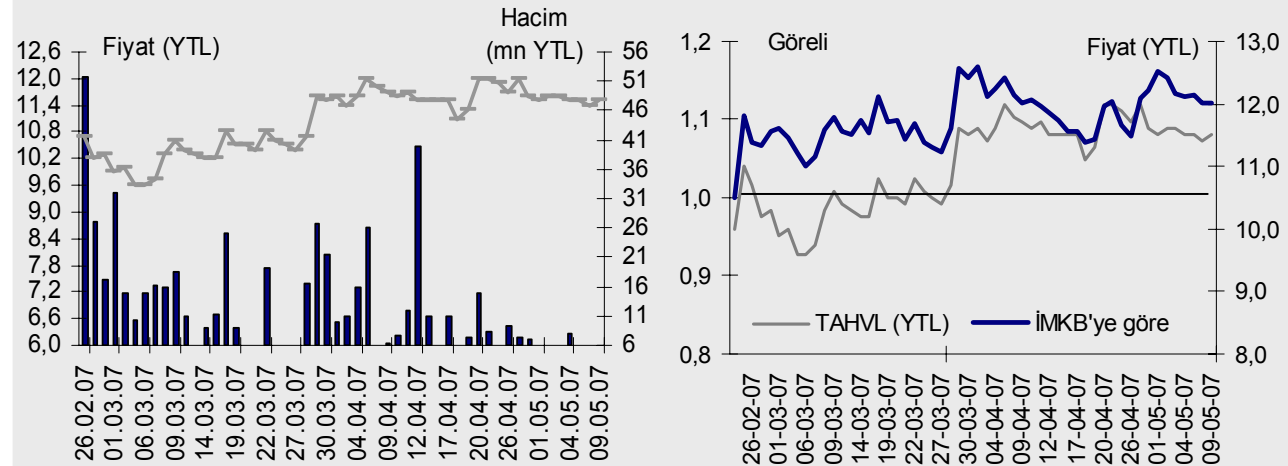
## Halka Açıklık Oranı

- ▶ %18,4 (Ek Satış ile birlikte)

## Halka Arz Büyüklüğü

- ▶ 320 milyon USD'lık halka arz (Toplam piyasa değeri: 1.740 milyon USD)

## Hisse Performansı



1. Halka Arz Sonuçları
- 2. TAV Havalimanları – Genel Bakış ve Yatırım Cazibeleri**
3. TAV Havalimanları – Faaliyetler
4. TAV Havalimanları – Finansal Değerlendirme
5. Genel Görünüm & Sonuç

# TAV Havalimanları – Genel Bakış

Havalimanları	Duty Free	Yiyecek - İçecek	Yer Hizmetleri	Diğer
 <p><b>Türkiye</b></p> <ul style="list-style-type: none"> <li>▶ İstanbul Atatürk Havalimanı (%100)</li> <li>▶ Ankara Esenboğa Havalimanı (%75)</li> <li>▶ İzmir Adnan Menderes Havalimanı (Dış Hatlar Terminali) (%95)</li> </ul> <p><b>Gürcistan</b></p> <ul style="list-style-type: none"> <li>▶ Tiflis Uluslararası Havalimanı (%60)</li> </ul>	 <p><b>ATÜ (%50)</b></p> <ul style="list-style-type: none"> <li>▶ Türkiye'deki en büyük gümrüksüz satış mağazaları</li> <li>▶ Piyasanın önde gelen seyahat perakendecilerinden Alman Heinemann'ın iştiraki olan Unifree ile ortaklık</li> </ul> 	 <p><b>BTA (%67)</b></p> <ul style="list-style-type: none"> <li>▶ İstanbul'da toplam 4.500 koltuk kapasitesine sahip 44 mağaza</li> <li>▶ İstanbul Havalimanı Otel'inin işletmeciliği</li> <li>▶ Türkiye Starbucks'a pastane ürünleri konusunda hizmet</li> </ul> 	 <p><b>Havaş (%60)</b></p> <ul style="list-style-type: none"> <li>▶ Trafik, rampa ve kargo hizmetleri</li> <li>▶ %51<sup>(1)</sup> pazar payı ile güçlü piyasa konumu (2006)</li> <li>▶ İstanbul, Ankara, İzmir ve Antalya dahil olmak üzere Türkiye'de 10 havalimanında faaliyet</li> </ul> 	 <p><b>İşletme Hizmetleri, BT ve Güvenlik</b></p> <ul style="list-style-type: none"> <li>▶ TAV İşletme Hizmetleri (%100): <ul style="list-style-type: none"> <li>▪ Ticari alan tahsisi</li> <li>▪ Özel hizmet gelirleri (CIP / VIP)</li> <li>▪ Otopark</li> </ul> </li> <li>▶ TAV BT (96%): <ul style="list-style-type: none"> <li>▪ Havalimanı BT hizmetleri</li> </ul> </li> <li>▶ TAV Güvenlik (67%): <ul style="list-style-type: none"> <li>▪ İstanbul, Ankara ve İzmir'de güvenlik hizmetleri</li> </ul> </li> </ul>
<b>449 milyon YTL</b>	<b>195 milyon YTL</b>	<b>63 milyon YTL</b>	<b>112 milyon YTL</b>	<b>64 milyon YTL</b>

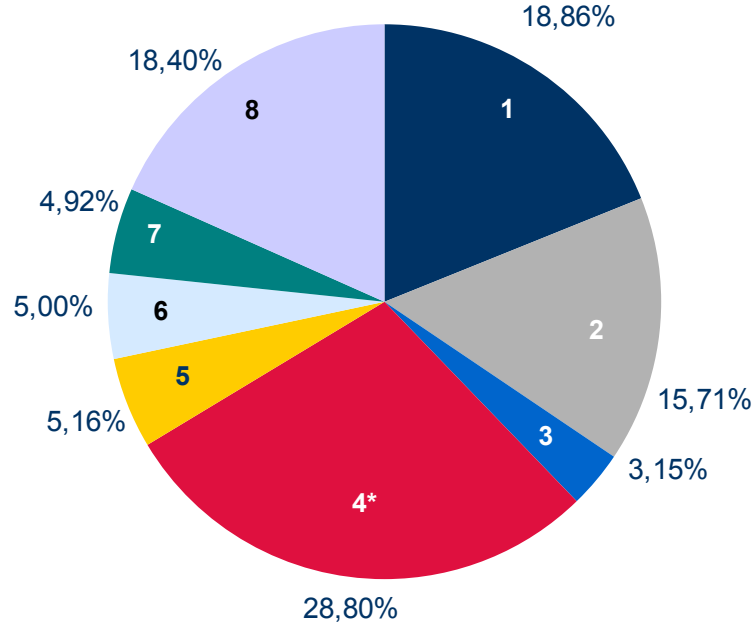
**Ciro**  
2006 <sup>(2)</sup>

Not: (1) 2006 yılında hizmet verilen uçak sayısına göre

(2) Satış Gelirleri ve Esas Faaliyetlerden Diğer Gelirlerin konsolidasyon eliminasyonu öncesi toplamıdır. Oransal konsolide edilen şirketlerdeki ortaklık payı ile orantılı olarak ifade edilmiştir. (ATÜ'nün cirosunun %50'si, Havaş'ın %60'ı ve TAV Gürcistan'ın %60'ı)

# Ortaklık Yapısı

## Mevcut Ortaklık Yapısı



(\*) Goldman Sachs'ın sahip olduğu hisselerden şirket sermayesinin %14.4'üne tekabül eden 34.875.000 adedi Tepe İnşaat, Akfen Holding ve Sera Yapı Endüstrisi tarafından teminat maksadıyla ödünç olarak verilmiş olup, mülkiyeti bu amaçla Goldman Sachs'a devredilmiştir. Söz konusu hisseler üzerinde Tepe İnşaat, Akfen Holding ve Sera Yapı Endüstrisi lehine rehin mevcuttur, oy kullanma hakkı, kâr payı alma hakkı, nakit sermaye artışına katılmaya ilişkin rüçhan hakları (bedelsiz sermaye artışı hariç) Tepe İnşaat, Akfen Holding ve Sera Yapı Endüstrisi'ne aittir.

## Kurucu Hissedarlar

1. Tepe İnşaat Sanayi A.Ş.
2. Akfen İnşaat Turizm ve Ticaret A.Ş., Akfen Holding A.Ş.
3. Sera Yapı Endüstrisi ve Tic. Ltd. Şti.

## Yeni Hissedarlar

4. Goldman Sachs International(\*) : ABD merkezli şirket, Aralık 2006'da ortak olmuştur.
5. Babcock&Brown: Avusturalya merkezli şirket, Aralık 2006'da ortak olmuştur.
6. Global Investment House KSCC ve Global Opportunistic Fund II Company BSCC: Kuveyt merkezli şirket, Ağustos 2006'da ortak olmuştur.
7. IDB Infrastructure Fund: Bahreyn merkezli şirket, Nisan 2006'da ortak olmuştur.
8. Halka Açık kısım

# Yatırım Cazibeleri

## Yurtiçinde Lider Terminal İşletmecisi

- Büyüyen Türkiye ekonomisi (2001-2006 BYBO<sup>(1)</sup> = %7,3)
- Yolcu sayısında hızlı artış (2001-2006 BYBO<sup>(2)</sup> = %11,0)
- Çeşitlendirilmiş bir portföy ile lider pazar pozisyonu (%46 pazar payı<sup>(3)</sup>)
- Entegre ve güçlü bir iş modeli
- Geniş hinterland (74 milyon nüfus)

## Anlaşılır Yasal Çerçeve ve Gelirlerin Öngörülebilir Olması

- Üzerinde anlaşılan net bir yasal çerçeve sayesinde gelirlerin öngörülebilir olması
- Uzun dönemli sözleşmeler (İstanbul: 2021, Ankara: 2023, İzmir: 2015, Tiflis: 2027, Tunus: 2047)
- Dövizle endeksli gelirler : havacılık geliri (2006 itibariyle gelirlerin yaklaşık %38'i) ve havacılık dışı gelir (2006 itibariyle gelirlerin yaklaşık %62'si)
- Değişken maliyetlerin toplam giderler içindeki payının düşük olması<sup>(4)</sup>

## Büyüme için Uygun Konumlanma

- İç piyasada gerçekleşen deregülasyon
- Stratejik hissedarlık yapısı ve uluslararası piyasada tanınan güçlü ortaklar
- Yurtiçi ve yurtdışındaki ihaleleri kazanmak için yeterli deneyim ve kapasite
- Hizmet birimleri (ATÜ, BTA, Havaş)

Not:

(1) TURKSTAT'ın raporladığı reel GSYİMH büyüme oranı

(2) Transit yolcular hariç İstanbul Atatürk Havalimanı yolcu sayısı

(3) 2006 yılı yolcu sayısı bazında

(4) Terminalerin yeni olması sebebiyle mevcut projeler için sınırlı yatırım gereği. Ayrıca, İstanbul Havalimanı kira sözleşmesi TAV'ın yatırım yükümlülüğü bulunmadığını ifade etmektedir.

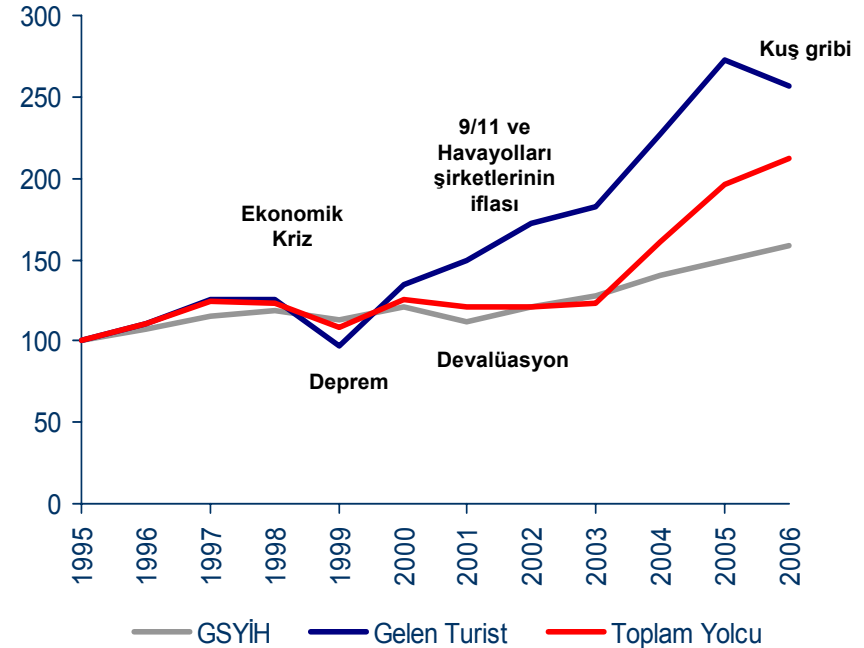
# Hızla Büyüyen Pazar

## Hızla büyüyen cazip piyasa koşulları

- ▶ Son 5 yılda ortalama %7,3 GSYİH büyümesi
- ▶ 2006 yılında turizm kuş gribi ve terörist saldırılardan olumsuz etkilenmiş ve yabancı ziyaretçi sayısı 19,8 milyon olarak gerçekleşmiştir. Turizm gelirleri ise GSYİH'nın yaklaşık %5'ini oluşturmuştur
- ▶ Türkiye Avrupa'nın en kalabalık 2. ülkesi konumundadır (70 milyonun üzerinde<sup>(1)</sup> nüfus)
- ▶ Nüfusun 50 milyonluk kısmı 30 yaşının altında olmasına rağmen nüfusun sadece %11'i pasaport sahibidir<sup>(2)</sup>
- ▶ Son yasal liberalleşme ve yeni havayollarının pazara girmesiyle pazarın büyümeye devam etmesi beklenmektedir

## GSYİH ve turizmde büyüme (1995-2006)

(Endeks, 1995=100)



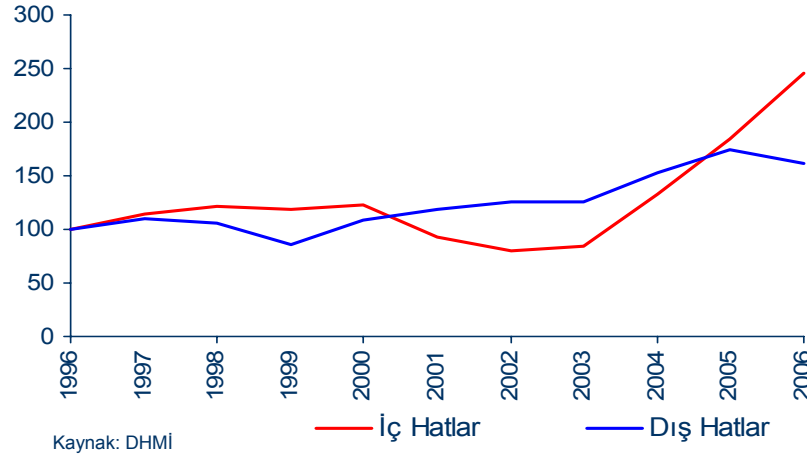
Kaynak: TURKSTAT, Kültür ve Turizm Bakanlığı  
Not: (1) EIU; (2) Turkcell Anketi



# Hızla Gelişen Türk Havacılık Sektörü

## Dünyada en hızlı büyüyeceği öngörülen 5. pazar

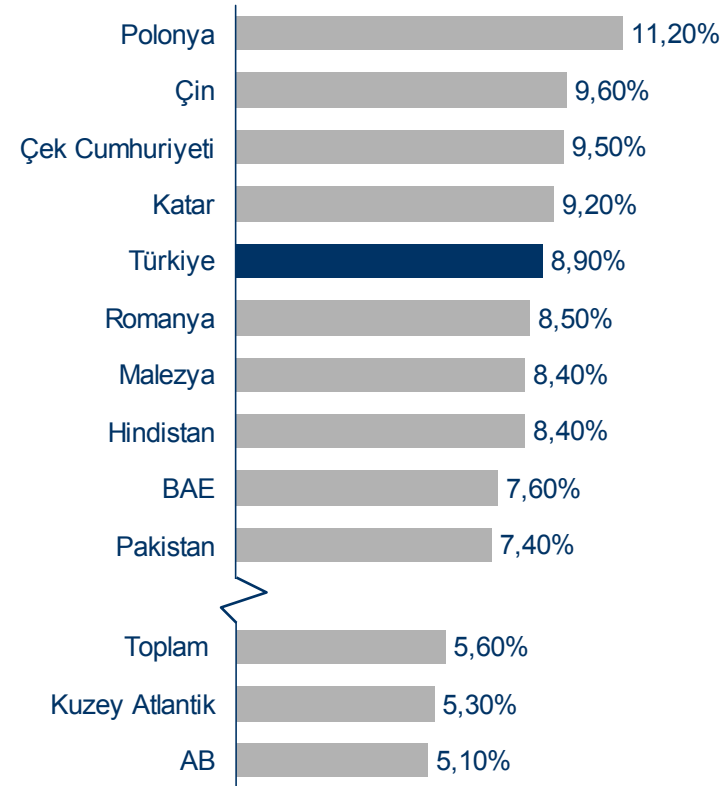
(Endeks, 1996=100)



- Birçok olumsuzluğa (Irak savaşı, deprem, ekonomik krizler) rağmen 1991-2006 döneminde yolcu sayısı yıllık ortalama %11,8<sup>(1)</sup> oranında artmıştır
- 2003 yılı sonunda sivil havacılık sektörünün liberalize edilmesi ile birlikte 2003 yılında 9 milyon olan yurtiçi yolcu sayısı 2006 yılında 26,6 milyona yükselmiştir
- Türkiye, yılda 2 milyondan fazla yolcu sayısı bulunan ülkeler arasında, 2005-2009 döneminde, sivil havacılık sektörü en hızlı büyüyeceği öngörülen 5 ülkeden biridir (2)

Kaynak: (1) DHMI  
(2) IATA – Ekim 2005

## 2005 - 2009 yıllık yolcu artış tahminleri



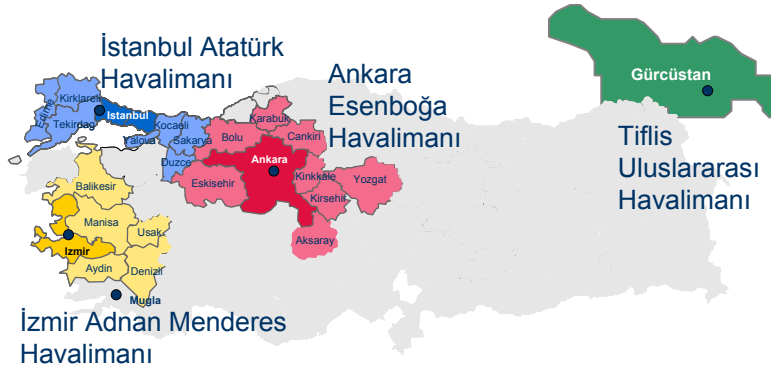
Kaynak: IATA, Yılda 2 milyondan fazla yolcu sayısı bulunan en hızlı büyüyen 10 ülke; 2005-09 dönemi için beklenen yıllık ortalama yolcu artış oranına göre sıralanmıştır.

# Gelirlerin Öngürülebilir Yapısı

Havacılık Gelirleri		Havacılık Dışı Gelirler	
<b>İstanbul</b>	<b>Yolcu başına hizmet bedeli</b> <ul style="list-style-type: none"> <li>dış hat giden yolcu \$15</li> <li>iç hat giden yolcu €3</li> </ul>	<b>Duty Free &amp; Yiyecek-İçecek</b>	<p>Dış Hatlar terminalini kullanan <u>bütün</u> yolcular duty free mağazalarda alışveriş imkanına sahiptir</p> <p>Artan mağaza sayısı, ürün seçiminde iyileşme, check-in/güvenlik işlemlerinin geliştirilmesi</p> <p>BTA, 2009 yılında iç hat uçuşlarında yiyecek-içecek hizmeti vermek amacıyla çalışmalar yürütmektedir</p>
<b>Ankara</b>	<b>Yolcu geliri garantisi</b> <ul style="list-style-type: none"> <li>dış hat giden yolcu €15</li> <li>iç hat giden yolcu €3</li> <li>2007'de €13 milyon yolcu geliri, yıllık %5 büyüme garantisi</li> </ul>		
<b>İzmir</b>	<b>Yolcu geliri garantisi</b> <ul style="list-style-type: none"> <li>dış hat giden yolcu €15</li> <li>2007'de €15 milyon yolcu geliri, yıllık %3 büyüme garantisi</li> </ul>	<b>Diğer</b>	<p>Yüksek marjlar ve operasyonel kaldıraç</p> <p>Çok sınırlı miktarda bakım ve yenileme yatırımı ihtiyacı</p>
<b>Tiflis</b>	<b>Yolcu başına hizmet bedeli</b> <ul style="list-style-type: none"> <li>dış hat giden yolcu \$22, yıllık %2 büyüme garantisi</li> <li>iç hat giden yolcu \$6</li> </ul>		

# Türkiye'nin Lider Havalimanı İşletmecisi

## Havalimanlarına genel bakış / geniş hinterland

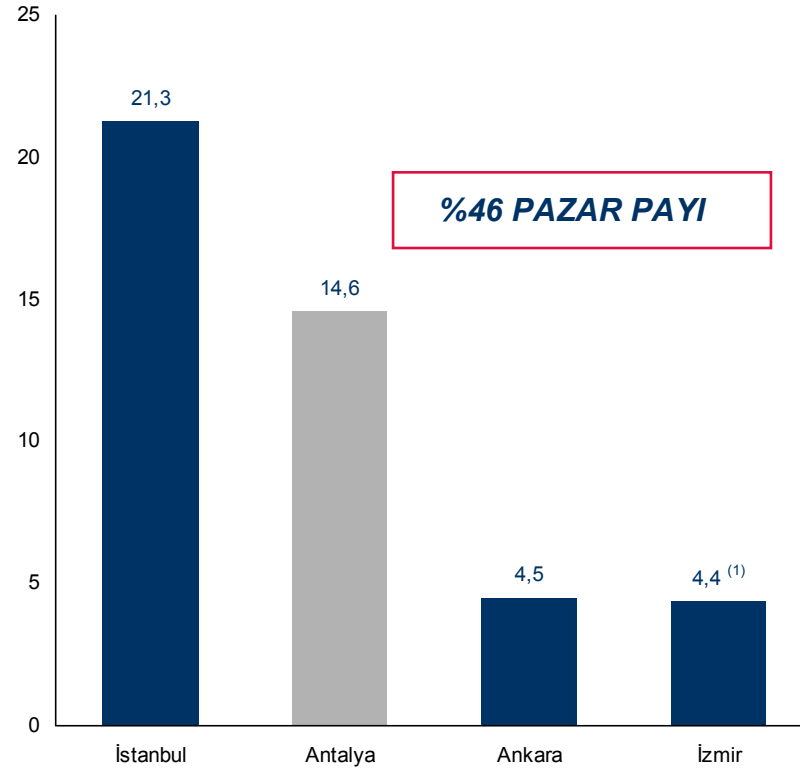


- ▶ TAV Türkiye'nin en büyük 4 havalimanınının 3'ünü işletmektedir
- ▶ TAV %46<sup>(1)</sup> pazar payı ile Türkiye'nin lider havalimanı işletmecisidir.
- ▶ TAV terminalleri 2006 yılında Türkiye'de 27,3 milyon yolcuya hizmet vermiştir<sup>(2)</sup>.

Not: (1) TAV, İzmir Adnan Menderes Havalimanı'nda sadece uluslararası terminali işletmektedir (2006'da dış hatlar yolcu sayısı 1,4 milyondur)  
(2) Kaynak: DHMİ, 2006 yılı yolcu sayısı bazında

## Türkiye'nin lider havalimanı işletmecisi

(Yolcu sayısı, milyon)



Kaynak: DHMİ 2006

# Büyüme için Uygun Piyasa Konumu

- ▶ Yurtiçi ve yurtdışında açılacak olan önemli ihaleler
- ▶ Bölgedeki ihalelere hedefler doğrultusunda teklif verme yaklaşımı
- ▶ Stratejik hissedarlık yapısı ve uluslararası piyasada tanınmış güçlü ortaklar
- ▶ Perakende iş kolunun geliştirilmesi (ATÜ, BTA)
- ▶ Olumlu ihale şartları:
  - Sınırlı rekabet
  - Siyasi istikrar
  - TAV'ı farklılaştırıcı unsurlar
  - Katı fiyatlama / karlılık kriterleri
  - Makul fiyatlamalar sunan Orta Doğu ve Afrika ihaleleri

## Bölgede yakın zamanda gerçekleşecek ihaleler



- Sabiha Gökçen Havalimanı Projesi  
İhale tarihi: 2 Temmuz 2007

# Tunus'ta kazanılan iki havalimanı projesi

## Niye Tunus?

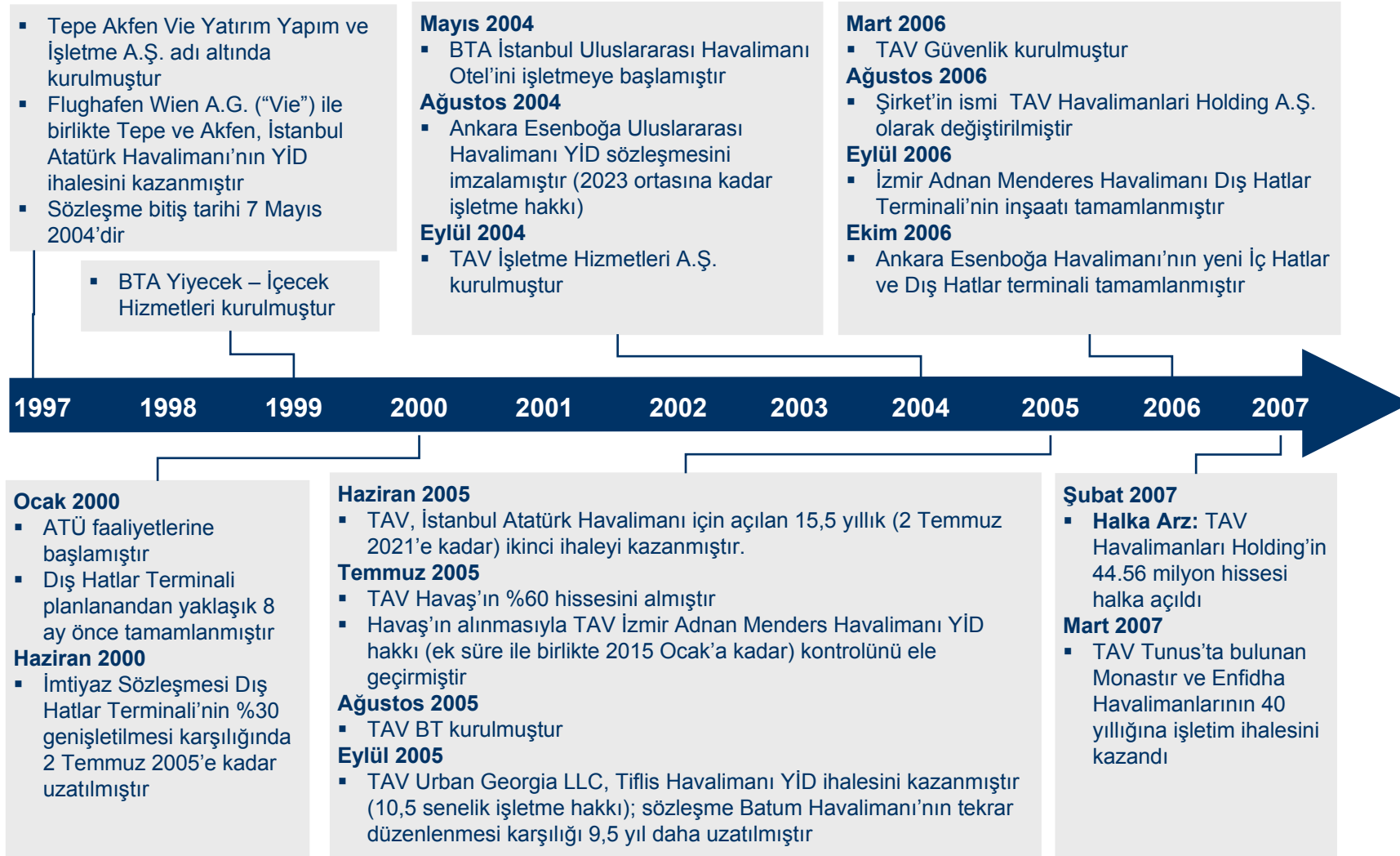


- 2007 Davos Dünya Ekonomik Forumu Raporu'nda, turizm ve seyahatte rekabet açısından Tunus, Afrika ülkeleri arasında birinci, Arap ülkeleri arasında ise Dubai'nin ardından ikinci sırada yer almıştır.
- Dünya sıralamasında ise 34. olan Tunus, Türkiye (52.), Tayland (43.) ve Fas (57.)'in önündedir.

- Monastır'daki mevcut havalimanı işletim hakkı:
  - Tunus'daki büyük havalimanlarından bir tanesi
  - 2006 yılında 4.2 milyon yolcu (Çoğunlukla turistik charter uçuşlar)
  - Açıklanan 3,5 milyon yolcu kapasitesi
  - 1 Ocak 2008'den itibaren 40 yıl süreyle işletme hakkı
- Enfidha Havalimanı YİD ve işletim hakkı:
  - Mevcut havalimanı kapasite artırmaya uygun olmadığı için Monastır'a 50 km uzaklıkta yeni bir havalimanı inşa edilecek
  - 2009 ilk yarısından itibaren işletme hakkı
  - Kapasitesi bu süre boyunca 7 milyondan 22 milyona çıkartılacak
  - Başlangıç yatırım tutarı yaklaşık 400 milyon €

1. Halka Arz Sonuçları
2. TAV Havalimanları – Genel Bakış ve Yatırım Cazibeleri
- 3. TAV Havalimanları – Faaliyetler**
4. TAV Havalimanları – Finansal Değerlendirme
5. Genel Görünüm & Sonuç

# Şirketin Tarihçesi



# TAV 2006 Başarıları

## Operasyonel

- ▶ İstanbul Atatürk Havalimanı İç Hatlar Terminalini'nin yenilenmesi ve kiralama dönemi içinde ilk tam yıl faaliyet
- ▶ İzmir Adnan Menderes Havalimanı'nda faaliyete geçiş (13 Eylül 2006)
- ▶ Ankara Esenboğa Havalimanı'nda faaliyete geçiş (16 Ekim 2006)
- ▶ Tiflis'de terminalin tamamlanması ve hizmete hazır hale gelmesi (Yeni terminal 7 Şubat 2007'de faaliyete başlamıştır)

## Yapısal

- ▶ Ana faaliyet alanı dışı faaliyetlerin elden çıkarılması (TASK Su Faaliyetleri)
- ▶ Yeni holding şirketi yapısının oluşturulması
- ▶ Yeni stratejik yatırımcıların Şirket'e ortaklığı
- ▶ Kurumsal yönetim uygulamalarının geliştirilmesi (yeni yönetim kurulu yapısı ve etkinleştirilen iç denetim süreci)

## Finansal

- ▶ UFRS'ye geçiş
- ▶ 2005'de 24,7 YTL olan yolcu başına duty free harcamasının 2006'da 28,8 YTL seviyesine ulaşması
- ▶ 2005'de 3,8 YTL olan yolcu başına yiyecek-içecek harcamasının 2006'da 4,3 YTL seviyesine ulaşması



# İmtiyaz ve YİD Sözleşmeleri

Havalimanı	Sözleşme / süresi	TAV'ın payı	Kapsam	2006 Yolcu sayısı (milyon)	Yolcu başına gelir (dış hat)	Yolcu başına gelir (iç hat)	Yolcu Garantisi	İmtiyaz Bedeli	Net Borç <sup>(1)</sup>
<b>İstanbul Atatürk</b>	İmtiyaz (2021)	100%	Dış + İç	21.2	15 US\$	3 €	Yok	Yıllık 165m \$	615 m YTL
<b>Ankara Esenboğa</b>	YİD (2023)	75%	Dış + İç	4.55	15 €	3 €	2007'de 0.6m İç 0.75m Dış (yıllık + 5%)	-	189 m YTL
<b>İzmir A Menderes</b>	YİD (2015)	95%	Dış	1.45	15 €	-	2006'da 1.0m Dış (yıllık + 3%)	-	142 m YTL
<b>Tiflis</b>	YİD (2027)	60%	Dış + İç	0.6	22 US\$ (yıllık +2%)	6 US\$	Yok	-	28m YTL

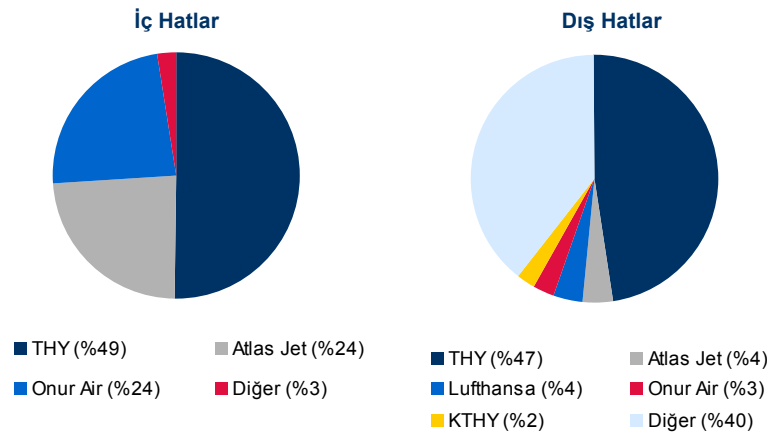
Kaynak: TAV  
Not: (1) 31 Aralık 2006 itibariyle

# İstanbul Atatürk Havalimanı (%100)

## Yolcu trafiği ve Gelirlerde hızlı artış

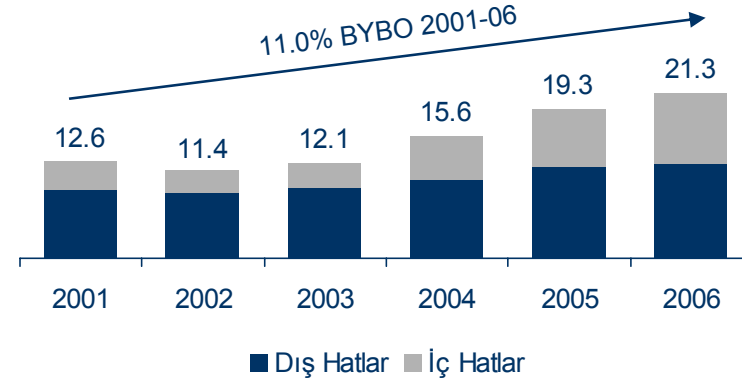
- 2006 yılında yolcu sayısında %10.2 artış
- İç Hatlar Terminali'nin Temmuz 2005 tarihinden itibaren işletilmeye başlanması
- 2006 yılında ciro 414 milyon YTL, %23 artış
- Çift haneli büyüme rakamları

## Havayolu bazında yolcu sayısının dağılımı (2006)



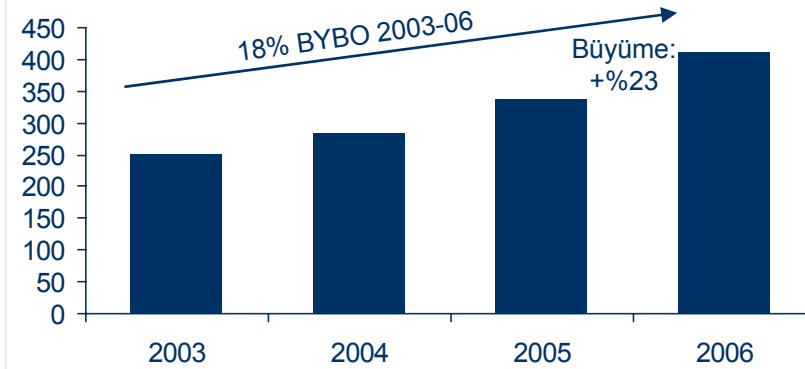
Kaynak: DHMI

## Yolcu Trafiği 2001-2006 (milyon)



Kaynak: DHMI, Transit yolcu rakamlarını içermemektedir

## Gelirler (milyon YTL)



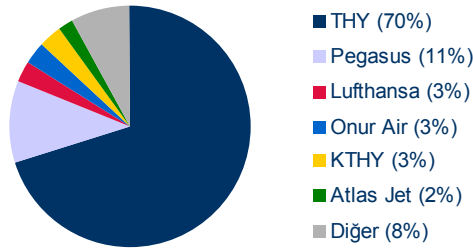
Kaynak: TAV Havalimanları

# Çeşitlendirilmiş Portföy

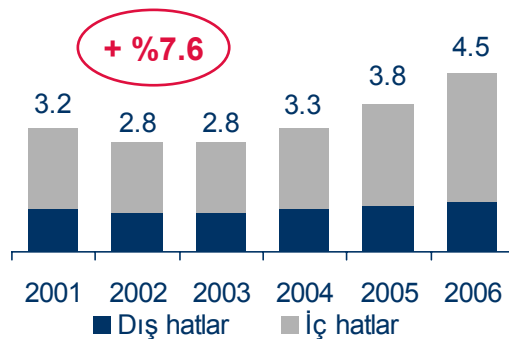
## Ankara Esenboğa Havalimanı (%75)

- 16 Ekim 2006'da faaliyete başladı.
- Yeni terminal ve yolcu kapasitesindeki artış nedeniyle Esenboğa'yı gelecek yıllarda daha fazla yolcunun kullanması bekleniyor
- DHMI tarafından verilen giden yolcu garantisi

### Havayolu bazında yolcu dağılımı (2006)



### Toplam Yolcu (milyon)

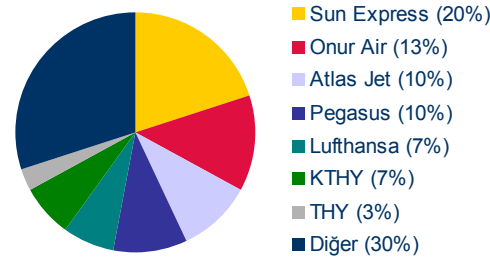


Kaynak: DHMI

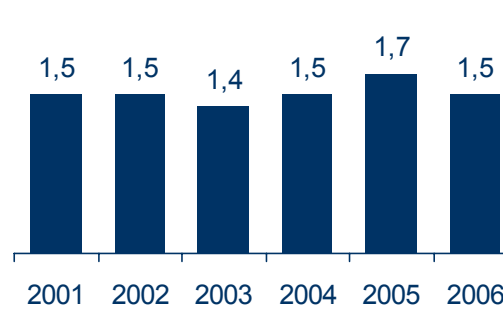
## İzmir Adnan Menderes Havalimanı (%95)

- 13 Eylül 2006'da faaliyete başladı.
- Avrupalı bayrak taşıyıcı havayolu şirketleri ile direk uçuşlar için görüşmeler
- DHMI tarafından verilen giden yolcu garantisi

### Havayolu bazında yolcu dağılımı (2006)



### Toplam Yolcu (milyon)

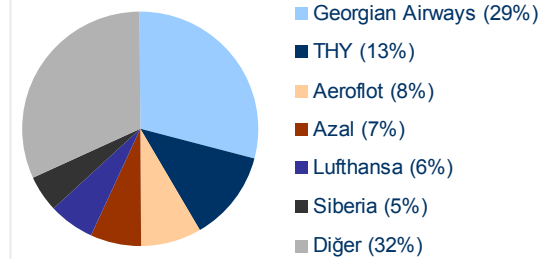


Kaynak: DHMI, sadece dış hatlar yolcuları

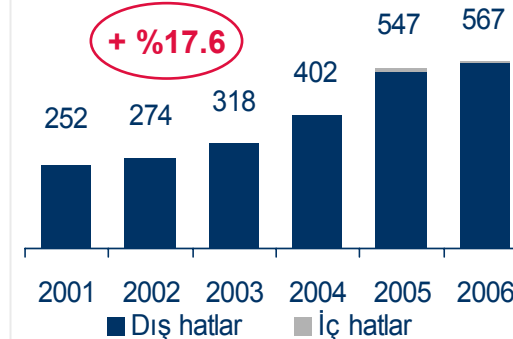
## Tiflis Uluslararası Havalimanı (%60)

- 7 Şubat 2007'de yeni terminal faaliyete başladı.
- Gürcistan hava trafiğinin %98'ine hizmet vermektedir
- ATÜ ve BTA yeni terminalde faaliyete başladı

### Havayolu bazında yolcu dağılımı (2006)



### Toplam Yolcu ('000)



Kaynak: Gürcistan Havacılık İdaresi

# ATÜ Duty Free (%50)

- İstanbul Atatürk, Ankara, İzmir ve Tiflis Havalimanları'nın tek duty free işletmecisi
- Alman perakendeci Heinemann ile (Unifree) %50-50 ortaklık
- Dış hatlar terminalini kullanan bütün yolcular duty free mağazalarda alışveriş imkanına sahiptir
- ATÜ'nün işlettiği mağazalar için (%43) imtiyaz bedeli TAV'a ödenmektedir
- Yolcu başına minimum 13€ TAV İstanbul'a, 7€ TAV Esenboğa'ya garanti edilmektedir
- ATÜ, TAV'ın havalimanları dışında da ihaleleri takip etmektedir

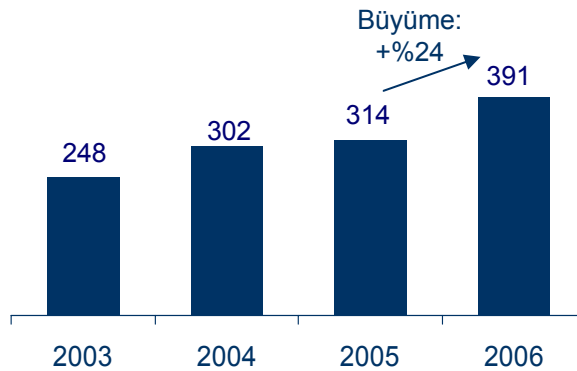
## Finansal Bilgiler

(milyon YTL)	2003	2004	2005	2006	Değişim
Toplam Gelirler	247,7	302,4	314,1	390,7	24%
FVAÖK	23,2	32,2	19,9	13,7	-31%
FVAÖK Marjı	9,4%	10,6%	6,3%	3,5%	-
Yolcu başına harcama (YTL)	25,0	27,0	24,7	28,8	17%

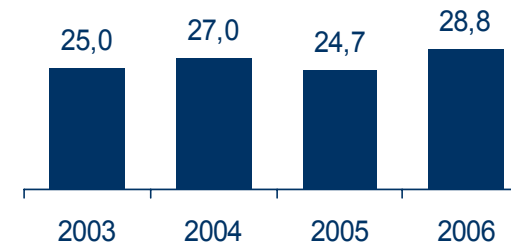
Kaynak: TAV, ATÜ'nün %100'ü

Not: TAV, 2005 Temmuz'da ATÜ'nün ödeyeceği imtiyaz kirasını artırmıştır

## Gelirler (milyon YTL)



## Yolcu başına harcama (YTL) \*



(\*) Sadece TAV İstanbul, Yolcu başına harcama için dış hatlar yolcu trafiği dikkate alınmaktadır

## BTA Yiyecek-İçecek Hizmetleri (%67)

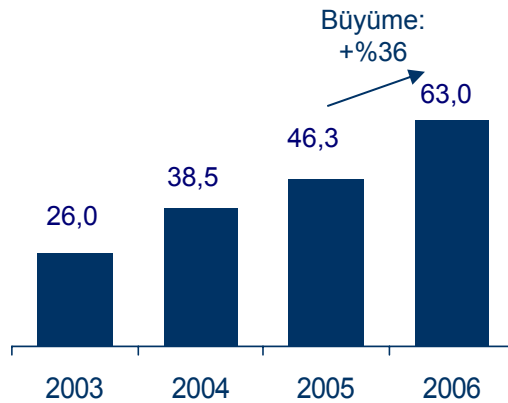
- İstanbul Atatürk Havalimanı Dış Hatlar Terminali yiyecek-içecek faaliyetlerini yürütmekte ve Havalimanı Otel'i'ni işletmektedir. BTA ayrıca Ankara, İzmir ve Tiflis'de faaliyet göstermektedir
- BTA gelirlerinin %39'unu imtiyaz bedeli olarak TAV'a ödemektedir
- Ağustos 2005 itibariyle BTA Türkiye'deki Starbucks mağazalarının bütün sandviç ve unlu mamüllerini tedarik etmeye başlamıştır.
- BTA, 2009 yılında iç hat uçuşlarında yiyecek-içecek hizmeti vermek amacıyla çalışmalar yürütmektedir

### Finansal Bilgiler

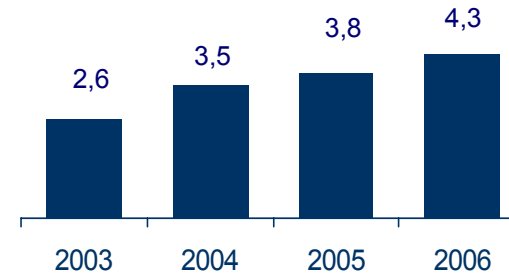
(milyon YTL)	2003	2004	2005	2006	Değişim
Toplam Gelirler	26,0	38,5	46,3	63,0	36%
FVAÖK	2,3	2,6	-1,1	5,4	NM
FVAÖK Marjı	8,8%	6,8%	-2,4%	8,6%	-
Yolcu başına harcama (YTL)	2,6	3,5	3,8	4,3	13%

Kaynak: TAV, BTA'nın %100'ü

### Gelirler (milyon YTL)



### Yolcu başına harcama (YTL) \*



(\*) Sadece TAV İstanbul

## Havaş Yer Hizmetleri (%60)

- Türkiye’de en hızlı büyüyen yer hizmetleri şirketi
- Sadece iki şirketin olduğu pazarda %51 ile pazar lideri (2006 yılı hizmet verilen uçak sayısına göre)
- İstanbul, Ankara, İzmir ve Antalya dahil olmak üzere Türkiye’de 10 havalimanında faaliyet
- Geniş müşteri portföyü (>200 havayolu)
- Sezona bağlı personel sayısı
- 2006’da Havaş, THY’nın 3 senelik hizmet ihalesini kazandı
- Kıbrıs Türk Havayolları (“KTHY”) ile KKTC Ercan Havalimanı’nda yer hizmetleri faaliyetlerinde bulunmak amacıyla stratejik bir ortaklık kurulmuştur

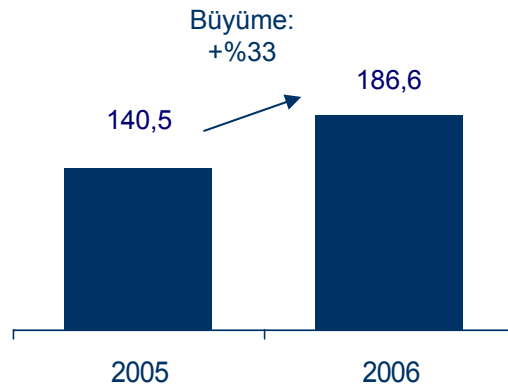
### Finansal Bilgiler

(milyon YTL)	2005	2006	Değişim
Toplam Gelirler	140,5	186,6	33%
FVAÖK	13,6	15,7	15%
FVAÖK Marjı	9,7%	8,4%	-
Hizmet verilen uçak sayısı ('000)	58,5	123,0	110%

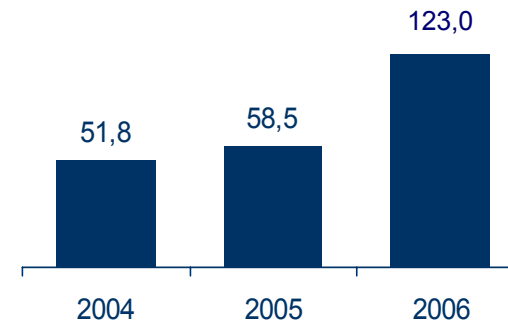
Kaynak: TAV, Havaş'ın %100'ü

Not: 2005 yılında, servis otobüsü faaliyetleri Havaş'dan TAV İşletme Hizmetleri'ne transfer edilmiştir. Bu sebeple, geçmişe dönük veriler kıyaslanabilir nitelikte değildir

### Gelirler (milyon YTL)



### Hizmet verilen uçak sayısı ('000)



## Diğer Hizmetler

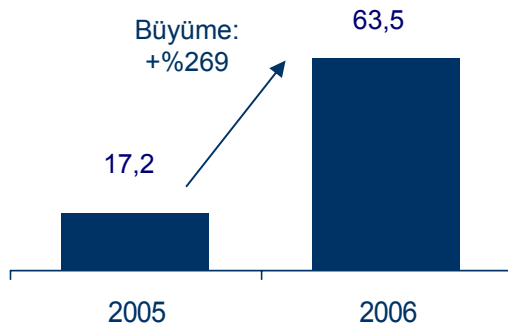
- TAV İşletme Hizmetleri (%100), Eylül 2004'te kuruldu
  - Ticari alan tahsisi
  - Özel hizmet gelirleri (CIP / VIP)
  - Otopark
- TAV Bilişim (%96), Ağustos 2005'te kuruldu
  - Havalimanı BT hizmetleri
- TAV Güvenlik (%67), Mart 2006'da kuruldu
  - İstanbul, Ankara ve İzmir terminallerinde güvenlik hizmeti vermektedir

### Finansal Bilgiler

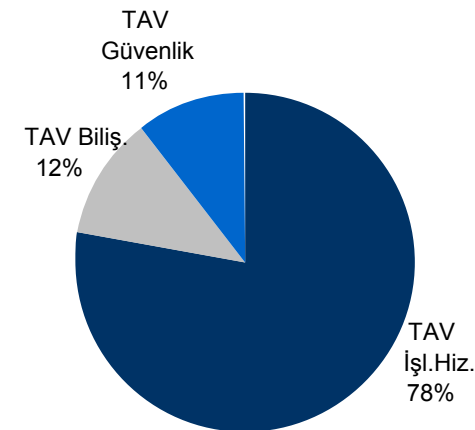
(milyon YTL)	2005	2006	Değişim
Toplam Gelirler	17,2	63,5	269%
FVAÖK	2,5	15,9	538%
FVAÖK Marjı	14,4%	25,1%	-

Kaynak: TAV

### Gelirler (milyon YTL)



### Cironun Dağılımı (2006)



1. Halka Arz Sonuçları
2. TAV Havalimanları – Genel Bakış ve Yatırım Cazibeleri
3. TAV Havalimanları – Faaliyetler
- 4. TAV Havalimanları – Finansal Değerlendirme**
5. Genel Görünüm & Sonuç



# Gelirler

## TAV Havalimanları – Toplam Gelirler<sup>(1)</sup>

(milyon YTL)	2003	2004	2005	2006	Değişim
<b>Havalimanları</b>	<b>260</b>	<b>293</b>	<b>337</b>	<b>449</b>	<b>33%</b>
İstanbul	260	293	337	414	23%
Diğer	-	-	-	35	ad
<b>Hizmet Şirketleri</b>	<b>150</b>	<b>190</b>	<b>305</b>	<b>434</b>	<b>42%</b>
ATÜ (%50)	124	151	157	195	24%
BTA	26	39	46	63	37%
Havaş (%60)	-	-	84	112	33%
Diğer	-	-	17	64	276%
<b>Toplam</b>	<b>410</b>	<b>482</b>	<b>642</b>	<b>883</b>	<b>38%</b>
Eliminasyonlar	(59)	(76)	(137)	(164)	
<b>Konsolide Toplam Gelir</b>	<b>351</b>	<b>406</b>	<b>505</b>	<b>719</b>	<b>42%</b>

► Ankara, İzmir ve Tiflis için geçmişe dönük finansal veri bulunmamaktadır. 2006 yılında bu terminalleri kullanan yolcu sayısı İstanbul'un yaklaşık olarak %31'i kadardır.

► Hizmetlerin geçmişe dönük finansal performansı mevcuttur ve ayrıca 2006 yılının son çeyreğinde yeni havalimanlarında faaliyete başlamıştır. 2007 yılı faaliyetlerin tam yıl olarak görülebileceği ilk yıl olacaktır.

Kaynak: TAV

Not: (1) Satış Gelirleri ve Esas Faaliyetlerden Diğer Gelirlerin toplamıdır.

# FVAKÖK<sup>(1)</sup>

## TAV Havalimanları – FVAKÖK

(milyon YTL)	2003	2004	2005	2006	Değişim
<b>Havalimanları</b>	<b>190</b>	<b>209</b>	<b>229</b>	<b>264</b>	<b>15%</b>
İstanbul	190	209	229	263	15%
Diğer	-	-	-	1	ad
<b>Hizmet Şirketleri</b>	<b>14</b>	<b>19</b>	<b>19</b>	<b>38</b>	<b>100%</b>
ATÜ (%50)	12	16	10	7	-30%
BTA	2	3	(1)	5	ad
Havaş (%60)	-	-	8	9	13%
Diğer	-	(0)	2	16	ad
<b>Toplam</b>	<b>204</b>	<b>228</b>	<b>249</b>	<b>302</b>	<b>21%</b>
Eliminasyonlar	1	3	0	(1)	
<b>Konsolide FVAKÖK</b>	<b>205</b>	<b>231</b>	<b>249</b>	<b>301</b>	<b>21%</b>

- ▶ İstanbul iyi bir FVAKÖK performansı göstermiştir
- ▶ ATÜ'nün FVAÖK'ı, imtiyaz bedelinin cironun %35'inden %42,5'ine yükseltilmesi sebebiyle, düşüş göstermiştir
- ▶ Havaş'ın, THY ile rekabetçi fiyatlamalar ile yeni sözleşmeler imzalaması, FVAÖK marjını olumsuz etkilemiştir
- ▶ 2006 yılında Diğer Hizmetler Havaş'ın servis otobüs hizmetini almıştır

Kaynak: TAV

Not: (1) Faiz, Vergi, Amortisman ve İmtiyaz Kira Bedeli Öncesi Kar

# 2006 Finansal Özet

## TAV Havalimanları - 2006

(milyon YTL)	Gelirler	FVAÖK (*)	FVAÖK Marjı	Net Borç
<b>Havalimanları</b>	<b>449</b>	<b>264</b>	<b>58,8%</b>	<b>974</b>
İstanbul	414	263	63,4%	615
Ankara	11	(6)	-52%	189
İzmir	13	2	19%	142
Tiflis (%60)	11	5	45%	28
<b>Hizmet Şirketleri</b>	<b>434</b>	<b>38</b>	<b>8,7%</b>	<b>27</b>
ATÜ (%50)	195	7	3,5%	29
BTA	63	5	8,6%	(0,9)
Havaş (%60)	112	9	8,4%	(0,5)
Diğer	64	16	25,1%	(0,8)
<b>Toplam</b>	<b>883</b>	<b>302</b>	<b>34,2%</b>	<b>1001</b>
Eliminasyonlar	(164)	(1)		
<b>Konsolide</b>	<b>719</b>	<b>301</b>	<b>41,9%</b>	<b>1001</b>

► 2006 yılında Holdingin yeniden yapılandırılması kapsamında bir defaya mahsus olmak üzere yaklaşık 27 milyon YTL gider yazılmıştır.

Kaynak: TAV

Not: (\*) İstanbul için FVAÖK rakamı alınmıştır

1. Halka Arz Sonuçları
2. TAV Havalimanları – Genel Bakış ve Yatırım Cazibeleri
3. TAV Havalimanları – Faaliyetler
4. TAV Havalimanları – Finansal Değerlendirme
- 5. Genel Görünüm & Sonuç**

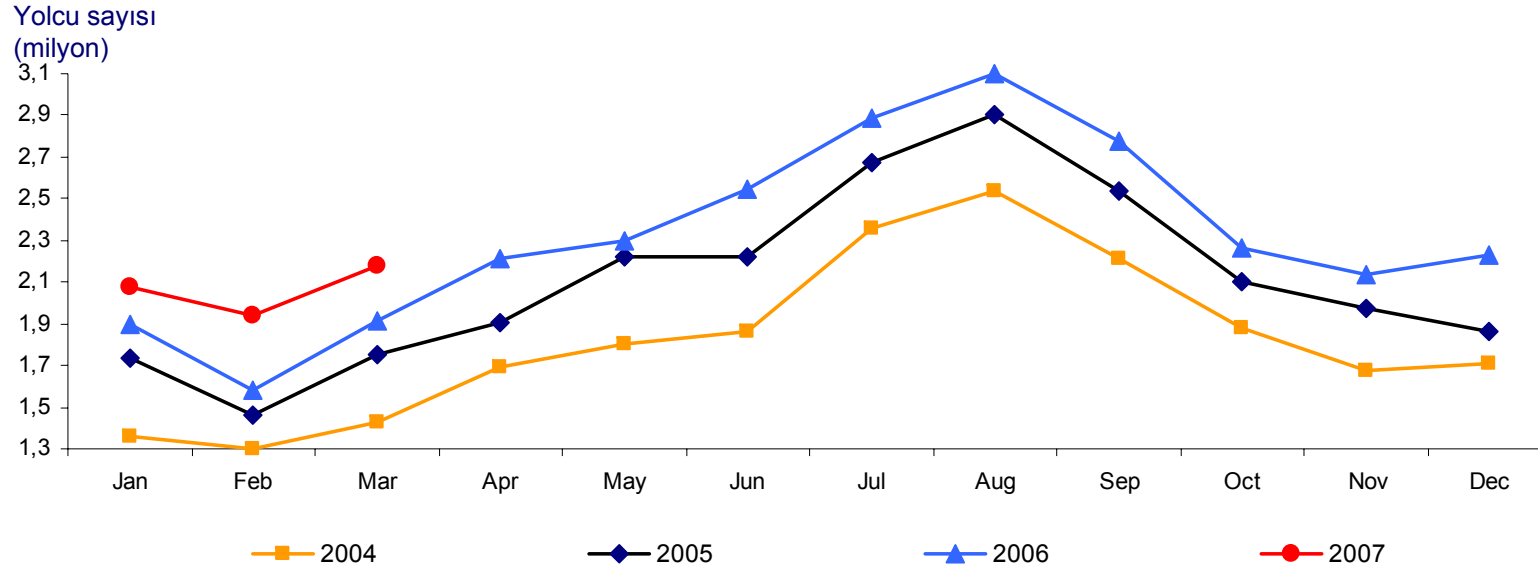
# Genel Görünüm

<b>Trafik – Yolcu Sayısında Artış</b>	<ul style="list-style-type: none"><li>▶ Türk Hava Yolları'nın Star Alliance'a katılması ile yolcu sayısının 2 milyon seviyesinde artacağı öngörülmektedir <sup>(1)</sup></li><li>▶ IATA, 2005-2009 döneminde Türkiye'de yolcu sayısının yıllık ortalama %8,9 oranında artacağını tahmin etmektedir</li></ul>
<b>Ticari Gelirler</b>	<ul style="list-style-type: none"><li>▶ Türkiye AB'ye girene kadar tüm dış hatlar yolcularının (gidiş ve geliş) duty free mağazalarından alışveriş yapması mümkün olacaktır</li></ul>
<b>İş Kolları</b>	<ul style="list-style-type: none"><li>▶ Aşağıdaki sebeplerden ötürü İstanbul'un TAV Havalimanları cirosu içindeki payının önemli ölçüde düşeceği beklenmektedir:<ul style="list-style-type: none"><li>▪ 2007 Ankara ve İzmir için ilk tam faaliyet yılı olacaktır</li><li>▪ Tunus'ta kazanılan iki yeni projenin katkısı</li><li>▪ Yeni terminallerdeki faaliyetlere paralel olarak ATÜ ve BTA'nın ciro içindeki payının artması beklenmektedir</li><li>▪ Yeni projeler (Batum için görüşmelere başlanmıştır)</li></ul></li></ul>
<b>Yatırım Harcamaları</b>	<ul style="list-style-type: none"><li>▶ Terminallerin hepsinin yeni olması sebebiyle mevcut portföy minimum düzeyde yatırım gerektirmektedir</li></ul>
<b>Temettü</b>	<ul style="list-style-type: none"><li>▶ Temettü dağıtımının 2-3 yıl içinde başlaması beklenmektedir</li></ul>

Kaynak: (1) Kaynak: THY

# 2007 Genel Görünüm

## Yolcu Trafikü \*



- 2005 yılında yolcu sayısındaki artış %16
- 2006 yılında yolcu sayısındaki artış %10
- 2007 yılında ilk 3 ayda yolcu sayısındaki artış %15

\* TAV'ın Türkiye'de işlettiği terminallerin toplamıdır

# Ek

## Finansal Tablolar

# Bilanço

(YTL)	31 Aralık 2006	31 Aralık 2005
<b>CARİ/DÖNEN VARLIKLAR</b>		
Hazır değerler	21.611.143	17.348.330
Menkul kıymetler (net)	292.035	968.658
Ticari alacaklar (net)	38.465.983	18.639.160
Finansal kiralama alacakları (net)	-	-
İlişkili taraflardan alacaklar (net)	9.037.964	1.012.313
Diğer alacaklar (net)	50.885.350	39.189.663
Canlı varlıklar (net)	-	-
Stoklar (net)	14.594.543	8.476.078
Devam eden inşaat sözleşmelerinden alacaklar (net)	-	-
Ertelenen vergi varlıkları	-	-
Diğer cari/dönen varlıklar	871.647.377	408.884.930
<b>Cari/Dönen Varlıklar Toplamı</b>	<b>1.006.534.395</b>	<b>494.519.132</b>
<b>CARİ OLMAYAN/DURAN VARLIKLAR</b>		
Ticari alacaklar (net)	1.670	201.877
Finansal kiralama alacakları (net)	-	-
İlişkili taraflardan alacaklar (net)	19.696.799	322.238.888
Diğer alacaklar (net)	-	-
Finansal varlıklar (net)	1.375.295	44.587
Pozitif/negatif şerefiye (net)	134.636.877	115.439.396
Yatırım amaçlı gayrimenkuller (net)	-	-
Maddi varlıklar (net)	879.451.540	242.182.074
Maddi olmayan varlıklar (net)	33.566.468	23.543.068
Ertelenen vergi varlıkları	23.715.368	32.186.778
Diğer cari olmayan/duran varlıklar	361.965.595	506.046.178
<b>Cari Olmayan/Duran Varlıklar Toplamı</b>	<b>1.504.469.908</b>	<b>1.329.730.562</b>
<b>TOPLAM VARLIKLAR</b>	<b>2.511.004.303</b>	<b>1.824.249.694</b>



# Bilanço (devam)

(YTL)	31 Aralık 2006	31 Aralık 2005
<b>KISA VADELİ YÜKÜMLÜLÜKLER</b>		
Finansal borçlar (net)	82.616.570	289.890.265
Uzun vadeli finansal borçların kısa vadeli kısımları (net)	1.436.887.455	45.851.526
Finansal kiralama işlemlerinden borçlar (net)	65.969	62.802
Ticari borçlar (net)	77.894.585	14.761.164
İlişkili taraflara borçlar (net)	93.683.078	76.228.461
Alınan avanslar	2.151.155	985.076
Borç karşılıkları	4.870.168	2.339.564
Diğer yükümlülükler (net)	47.223.557	19.708.247
<b>Kısa Vadeli Yükümlülükler Toplamı</b>	<b>1.745.392.537</b>	<b>449.827.105</b>
<b>UZUN VADELİ YÜKÜMLÜLÜKLER</b>		
Finansal borçlar (net)	92.092.073	1.068.605.845
Finansal kiralama işlemlerinden borçlar (net)	-	62.975
Borç karşılıkları	6.822.877	3.746.095
Ertelenen vergi yükümlülüğü	7.200.252	6.234.352
Diğer yükümlülükler (net)	41.785.197	31.060.466
<b>Uzun Vadeli Yükümlülükler Toplamı</b>	<b>147.900.399</b>	<b>1.109.709.733</b>
<b>ANA ORTAKLIK DIŞI PAYLAR</b>	<b>42.721.148</b>	<b>17.228.823</b>
<b>ÖZSERMAYE</b>		
Sermaye	232.500.000	91.373.655
Karşılıklı iştirak sermaye düzeltmesi	69.159.402	(19.633.261)
Sermaye yedekleri	318.239.214	-
Kar yedekleri	(32.697.223)	79.974.114
Net dönem karı/zararı	(106.551.207)	62.216.158
Geçmiş yıllar kar/zararları	94.340.033	33.553.367
<b>Özsermaye Toplamı</b>	<b>574.990.219</b>	<b>247.484.033</b>
<b>TOPLAM ÖZSERMAYE VE YÜKÜMLÜLÜKLER</b>	<b>2.511.004.303</b>	<b>1.824.249.694</b>

# Gelir Tablosu

(YTL)	31 Aralık 2006	31 Aralık 2005
<b>ESAS FAALİYET GELİRLERİ</b>		
Satış gelirleri	694.282.466	477.766.346
Satışların maliyeti (-)	(253.074.288)	(230.732.153)
Esas faaliyetlerden diğer gelirler	24.566.758	27.497.755
<b>Brüt Esas Faaliyet Karı/Zararı</b>	<b>465.774.936</b>	<b>274.531.948</b>
Faaliyet Giderleri	(433.468.999)	(227.615.498)
<b>Net Esas Faaliyet Karı/Zararı</b>	<b>32.305.937</b>	<b>46.916.450</b>
Diğer faaliyetlerden gelir ve karlar	4.369.351	3.271.446
Diğer faaliyetlerden gider ve zararlar (-)	(739.370)	(2.437.316)
Finansman giderleri (-)	(135.220.853)	3.486.880
<b>Faaliyet Karı/Zararı</b>	<b>(99.284.935)</b>	<b>51.237.460</b>
Ana Ortaklık Dışı Kar/Zarar	9.090.960	(5.536.100)
<b>Vergi Öncesi Kar/Zarar</b>	<b>(90.193.975)</b>	<b>45.701.360</b>
Vergi Geliri/Gideri	(16.357.232)	16.514.798
<b>Net Dönem Karı/Zararı</b>	<b>(106.551.207)</b>	<b>62.216.158</b>